

L' E C H O

OBERMODERN-ZUTZENDORF

N°20 Janvier 2021



Les horaires d'ouverture de la mairie à Obermodern

Tél : 03.88.90.82.51

Courriel : mairie.obermodern-zutzendorf@wanadoo.fr

Lundi : 9h00 – 12h00
Mardi : 9h00 – 12h00 et 17h00 – 19h00
Mercredi : Fermé
Jeudi : 9h00 – 12h00 et 17h00 – 18h00
Vendredi : 9h00 – 12h00

Permanences du maire :

Mardi de 17h00 à 19h00 et jeudi de 17h00 à 18h00

Les horaires d'ouverture de la mairie annexé à Zutzendorf

Présence du maire délégué

Tél : 03.88.90.81.62

Vendredi : 17h00 – 18h00

Le mot du Maire

Chères concitoyennes, chers concitoyens,

Il est des époques particulièrement difficiles à vivre où les valeurs qui nous sont chères sont mises à mal. Et actuellement, nous traversons une de ces périodes tourmentées, où même l'impensable et l'inacceptable sont devenus réalité.

Alors qu'habituellement les renouvellements municipaux sont l'occasion d'engager une nouvelle dynamique et de nouveaux projets, le contexte sanitaire subi depuis la veille des élections de mars 2020, nous plonge dans une situation complexe, jalonnée d'aléas avec lesquels il nous faut sans cesse composer.

Mais nous avons des raisons d'espérer et d'envisager l'avenir de notre commune d'Obermodern-Zutzendorf avec optimisme et de poursuivre son développement.

Si quelques réalisations ont pu voir le jour cette année, les projets phares prévus en 2020 ont dû être décalés d'un an à cause des effets de la COVID 19.

C'est donc 2021 qui verra la finalisation de ces nouveaux projets et sera ainsi une année de belles concrétisations.

Notre commune pourra avancer avec la présence à ses côtés de nos partenaires tels que les services de l'Etat, la Collectivité Européenne d'Alsace, la région Grand Est et la communauté de communes Hanau La Petite Pierre.

Je profite de la possibilité qui m'est donnée ici pour remercier l'ensemble des agents de la commune pour leur implication sans faille durant les périodes difficiles du confinement et pour leur solidarité envers leurs collègues en difficulté, touchés par le virus.

Ma reconnaissance va également aux bénévoles de nos deux villages pour leurs actions spontanées menées auprès des habitants.

Nos associations et certains commerçants ont également été très malmenés par la pandémie et il leur faudra tout notre soutien pour leur permettre de se remotiver et nous apporter à nouveau vie et dynamisme dans la commune.

Cette crise sanitaire a obligé les enseignants à prendre les précautions nécessaires dans leur salle de classe pour éviter au maximum la propagation du virus, merci pour leur contribution.

Toute ma gratitude va aussi vers l'ensemble des écoliers qui ont accepté et appliqué une discipline exemplaire dans les gestes barrières.

Une pensée particulière vers celles et ceux qui sont dans la peine, frappés par le deuil, la maladie ou soumis aux inquiétudes de la précarité.

Au nom du conseil municipal et en mon nom, je vous adresse mes vœux les plus sincères et les plus chaleureux, que chacune et chacun d'entre vous puisse à nouveau envisager l'avenir avec confiance.

Bien fidèlement,

Le Maire



Helmut STEGNER

Le mot du Maire Délégué

Citoyennes, Citoyens, cher(e)s ami(e)s,

Je souhaite vous adresser un message d'espoir et vous rassurer pour 2021.

Nous avons passé une année que la plupart d'entre nous n'a jamais connue. Il est difficile de dresser un bilan des conséquences que cela a engendrées. Economiquement nous le saurons, mais sur le plan social, ce ne sera pas quantifiable.

Tous les investissements prévus ont été ralentis, reportés voire stoppés, remettre la machine en route s'avère fastidieux et certaines fois, frustrant.

S'ajoute à cela la privation de certaines libertés que l'on nous impose certes pour notre bien-être et notre santé, et combien nécessaires pour enrayer ce virus et sauver des vies.

Les relations humaines en pâtissent, le contact social se rétrécit, les liens familiaux en souffrent. Ne laissons pas s'installer la paranoïa et positivons.

Avec les beaux jours, nous devons passer et passerons ce cap, gardez espoir !

Je souhaite remercier du fond du cœur tous les acteurs de notre municipalité qui œuvrent tous les jours pour préserver un peu d'humanité.

A toutes les associations qui ont dû arrêter leurs activités, je leur demande patience mais surtout de ne pas abandonner, nous aurons besoin de vous lorsque les temps seront plus cléments.

A toutes les personnes, qui tous les jours sont confrontées à cet ennemi invisible je leur fais part de mon dévouement et de mon plus grand respect.

Merci aux professionnels de la santé, aux enseignants, à nos pasteurs qui nous aident à traverser cette sombre période.

J'ai une pensée pour nos compatriotes et camarades qui nous ont quittés, à leurs familles attristées.

En ce qui concerne la municipalité, nous œuvrons sur des projets qui me tiennent particulièrement à cœur comme : la sécurisation de l'entrée de ZUTZENDORF en venant de NIEFERN, la réfection de la voirie rue d'Obermodern rejoignant la rue de Pfaffenhoffen, l'embellissement de nos villages et bien d'autres projets.

A cet effet, je tiens à remercier toute l'équipe municipale pour son soutien à ces différentes réalisations futures et que j'espère voir aboutir en 2021. Cela fait plusieurs reports que nous avons dû subir, mais plus que jamais nous sommes déterminés à réaliser ces projets.

A vous tous, mes chers compatriotes, mes chers amis, je veux vous souhaiter du fond du cœur, de passer en famille d'agréable fêtes de fin d'année, de garder espoir, de rester en bonne santé et que 2021 puisse vous apporter joie et prospérité.

Protégez-vous et respectez les gestes barrières.

Le Maire délégué



Thierry SCHINI

Sommaire

EDITO

Le mot du Maire	page 3
Le mot du Maire Délégué	page 4
Les Finances Communales	page 6
Etat Civil	page 7
L'Urbanisme	page 8
Au Fil du Temps	page 9
Les Ecoles	page 10
Le Périscolaire	page 13
La Bibliothèque	page 14
Informations pratiques	page 15
Association 2point5 Concept	page 16
L'Ecole et la COVID-19	page 17
Les Décorations de la commune	page 18
La Biodiversité en hiver	page 19
D'où vient l'eau que nous buvons ?	page 20
Détente	page 21
COVID-19/ Associations	page 22
Manifestations 2021	page 23

Directeur de la Publication
Comité de Rédaction

: Helmut STEGNER
: Sylvie BALZER– Anaïs BURCKEL– Elfriede FILLIAU– Georges LEMOINE
SCHLECHT– Stéphanie MARIKAZ– Danièle SCHMITT-CRIQUI
Joëlle SUTTER – avec la participation de Henri BUB

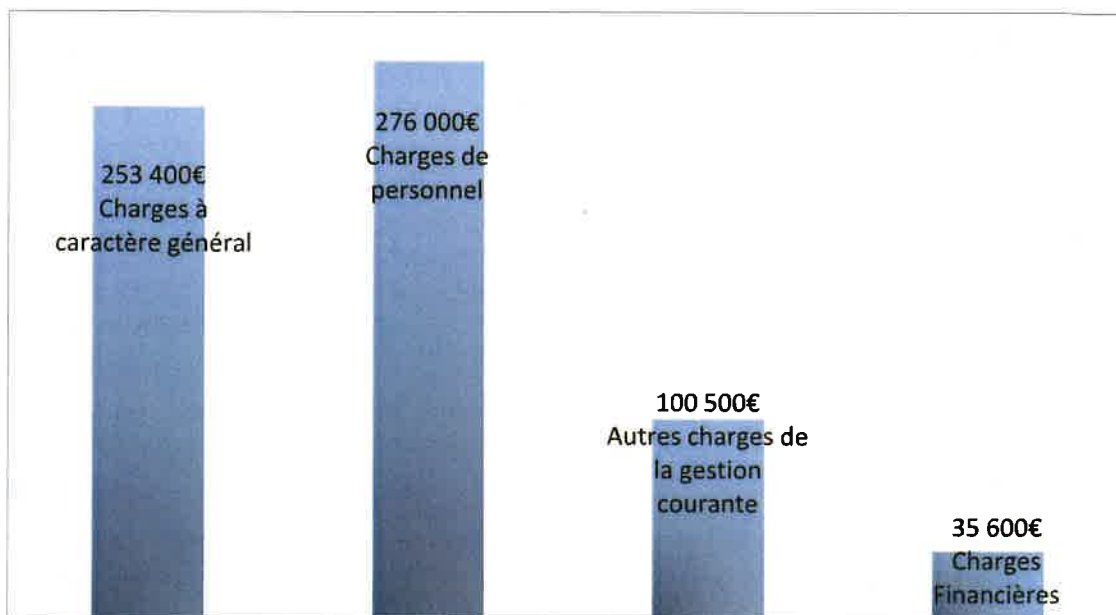
Photos et Distribution
Imprimeur

: Mairie d'Obermodern-Zutzendorf
: Imprimerie VEIT – Bouxwiller

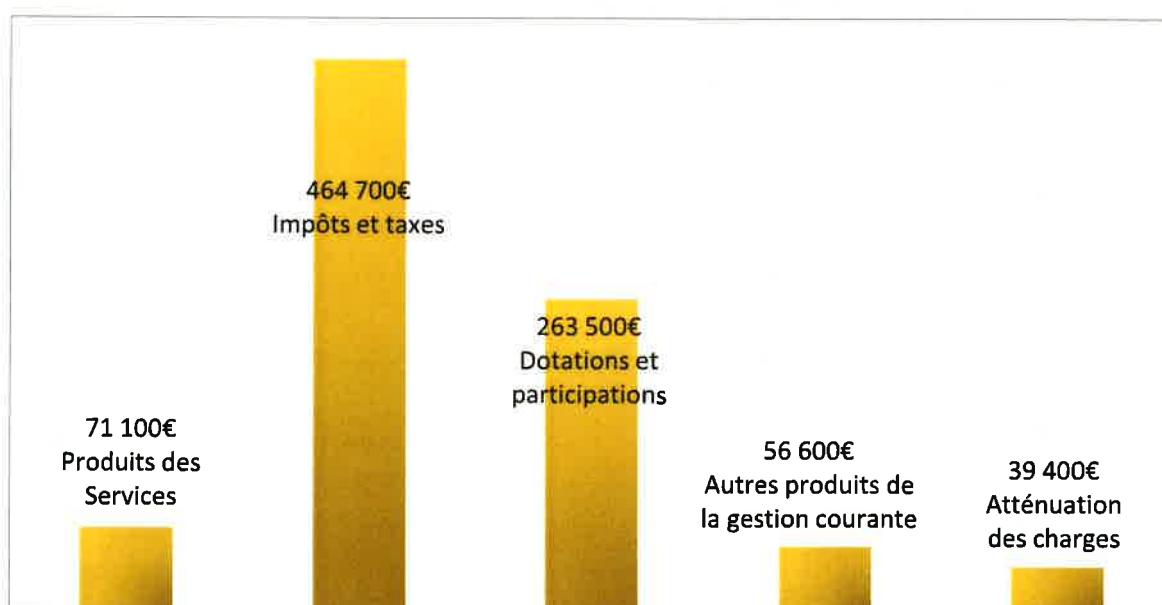
Les Finances Communales

Réalisations du 1^{er} janvier au 1^{er} décembre 2020

FONCTIONNEMENT – Dépenses 665 500€



FONCTIONNEMENT – Recettes 895 300€



INVESTISSEMENT

Recettes réelles d'investissement :	81 800€
Dépenses réelles d'investissement :	216 700€
Encours des prêts :	2 045 684€

Naissances

OBERMODERN

ABY Néssa	3 décembre 2019
TRILLAUD Maxine	6 février
TRILLAUD Clarisse	6 février
KRAEMER Léonard	7 février
HEINTZ Maé	9 mars
HERTRICH Anthony	11 juillet
ZEYER Theo	11 juillet
CROZET Simon	14 juillet
RIBOUX Liam	2 octobre
BACH Lothaire	7 octobre
KUREK Ellyo	6 novembre
WATHLE Charlotte	10 novembre



ZUTZENDORF

WEITEL Charly	18 février
PORTAZ Maylone	12 juin

Mariages



OBERMODERN

LUDWIG Thibaut et BRONNER Rosalie	20 juin
HINSBERGER Thomas et GILLIG Carole	4 juillet
FILLIAU Jean et WINTERMANTEL Yvonne	1 ^{er} août

Décès

OBERMODERN

GOËRY veuve HALVICK Annie (79 ans)	2 avril à Ingwiller
KEMPF veuve ZIMMERMANN Edith (89 ans)	17 avril à Bouxwiller
JAECKEL veuve GALL Janine (83 ans)	8 mai à Ingwiller
FINCK Eugène (90 ans)	2 juin à Obermodern
KLEIN veuve BUSCH Hélène (86 ans)	2 juin à Haguenau
PFISTER veuve KOLB Liliane (88 ans)	25 septembre à Saverne
MORITZ Georges (81 ans)	30 octobre à Saverne
BLAESIUS veuve DANN Charlotte (73 ans)	12 novembre à Ingwiller



ZUTZENDORF

HEINTZ Jean-Louis (68 ans)	8 mars à Ingwiller
DONNENWIRTH veuve KAUFFMANN Marie-Marguerite (89 ans)	15 mars à Ingwiller
STOLTZ Lina (91 ans)	11 mai à Zutzendorf
LANG épouse JUNG Marie (90 ans)	13 juillet à Ingwiller
STÖCKER épouse BETZNER Irène (71 ans)	2 septembre à Zutzendorf
SOCHA veuve LIS Czeslawa (87 ans)	17 septembre à Ingwiller
ROTT épouse HUMBERT Marguerite (64 ans)	22 novembre à Strasbourg
SCHIESTEL Jean-Marc (56 ans)	25 novembre à Haguenau

L'Urbanisme

DECLARATIONS OBLIGATOIRES EN MAIRIE

La construction ou les travaux que vous envisagez, doivent être conformes aux règles contenues dans le **PLUi** (Plan Local d'Urbanisme intercommunal), en vigueur depuis le 1^{er} janvier 2020 et consultable sur le site de la communauté de communes Hanau La Petite Pierre <https://www.hanau-lapetitepierre.alsace> et à la mairie.

LE CERTIFICAT D'URBANISME (CU)

Avant de vous lancer dans votre projet de construction vous obtenez des informations sur l'objet de vos travaux en demandant à la mairie un CERTIFICAT D'URBANISME (CU)

a – CU d'information : purement indicatif

b – CU opérationnel : qui précise si le projet est réalisable.

Les certificats d'urbanisme précisent les règles d'urbanisme et les limitations administratives au droit de la propriété, les taxes et les participations d'urbanisme applicables au terrain.

LA DECLARATION PREALABLE DE TRAVAUX (DP)

La moindre modification de l'extérieur de votre propriété (maison et terrain) ne peut se faire sans déclaration préalable de travaux déposée en mairie, tels que abri de jardin, clôture, portail, barbecue, terrasse, serre, piscine, abri pour piscine, création d'ouverture, réfection de toiture...

- **Le ravalement de façade**

Le ravalement de façade (nettoyer, repeindre ou remplacer les matériaux de façade) dans les centres anciens (zone UA et les secteurs protégés au titre des Architectes des Bâtiments de France.) nécessite une déclaration préalable de travaux.

LE PERMIS DE CONSTRUIRE (PC)

Vous construisez une maison ou un garage, une dépendance, une terrasse, une véranda... Si votre projet entraîne la création d'une surface de plancher ou d'emprise au sol nouvelle, de plus de 20m², vous devez demander un permis de construire à la mairie.

Tout changement de destination d'un local nécessite également un permis de construire.



LE PERMIS DE DEMOLITION (PD)

La démolition partielle ou totale de murs et bâtiments dans les centres anciens (zone UA) du PLUi et les secteurs protégés au titre des Architectes des Bâtiments de France nécessite un permis de démolir (PD).

Au fil du temps

OBERMODERN



Réfection avec réaménagement de la cour à l'arrière de la mairie.
Création de 7 places de stationnement pour le personnel de la mairie et les locataires des appartements.

Investissement : 27 000.00€ HT

Nouvel abri-bus rue de la Moder RD 919 pour les collégiens et lycéens

Investissement : 4 350.00€ HT



Acquisition de 3 défibrillateurs qui seront installés prochainement dans les ERP

- Club house à Obermodern
- Centre culturel à Obermodern
- Grande salle polyvalente à Zutzendorf

(actuellement le seul défibrillateur disponible se trouve à l'entrée de la mairie)

Investissement : 3 800.00€ HT

ZUTZENDORF

Rue d'Obermodern : travaux de voirie reportés en 2021 (état sanitaire COVID-19)

RD 24 sortie vers Nieffern : travaux de voirie reportés en 2021 (état sanitaire COVID-19)

Les Ecoles Ecole Maternelle

Au mois de janvier, tous les élèves de l'école maternelle se sont rendus au Vaisseau à Strasbourg.



Les enfants ont pu expérimenter, apprendre en s'amusant, manipuler, participer à des activités d'éveil scientifique.

Les Grands et les Moyens ont été sensibilisés au monde des abeilles avec l'atelier : « abeille donne-moi ton miel ! ».

L'atelier « Découverte de la forêt » était réservé aux petits, qui ont joué à reconnaître des empreintes d'animaux.



Puis, du 16 mars au 22 juin, il y a eu une période d'enseignement à la maison. L'équipe enseignante remercie l'ensemble des parents qui ont su entretenir le lien avec l'école sous différentes formes : réceptions et envois de photos, réalisation de jeux et de défis proposés par les maîtresses, visio conférences...

La continuité pédagogique a ici trouvé tout son sens.

Le regroupement pédagogique des communes d'Obermodern-Zutzendorf, Kirrwiller et Bosselshausen compte 80 élèves répartis en 3 classes.

Un grand merci à toutes les personnes qui participent à nos sorties et à la municipalité qui soutient les projets mis en place par l'équipe pédagogique.

Les Ecoles

Ecole Élémentaire Zutzendorf

Il y a cette année 41 élèves à l'école de Zutzendorf, 18 CP et 23 CE1.

Notre grand souhait pour l'année scolaire 2019/2020 a été d'impliquer nos élèves le plus possible dans la protection de leur environnement et de les sensibiliser au respect de la nature.

Ils ont donc grâce au Groupement d'Intérêt Cynégétique du Pays de Hanau et la commune d'Obermodern-Zutzendorf participé de façon très active à la plantation d'une haie vive dans un champ entre Obermodern et Schillersdorf. Un grand merci à eux de nous avoir associé à cette action.



Grâce à l'aide de la commune nous avons également commencé l'aménagement de notre cour d'école. Ont ainsi trouvé leur place dans notre cour : un jardin d'aromatiques, un petit verger avec 3 arbres fruitiers et un potager avec son compost.



Comme toujours nous tenons à remercier la commune d'Obermodern-Zutzendorf pour son soutien lors de nos projets ainsi que tous les parents qui nous ont permis de réaliser nos sorties en se rendant disponibles pour nous accompagner.

Les Ecoles Ecole Élémentaire Obermodern

C'est une année scolaire particulière qui s'est achevée en juin 2020 en raison de la crise sanitaire.

Notre projet de classe de mer, prévu en juin 2020, a été annulé.

Un moment difficile à vivre pour tous, plus particulièrement pour nos CM2 en partance pour le collège.

Ce projet est reporté en juin 2021, enfin nous l'espérons...



Pour cette année 2020-2021, l'école élémentaire d'Obermodern accueillera 17 élèves de CE2, 28 élèves de CM1 et 24 élèves de CM2.



Outre le projet-phare de la classe de mer, notre année sera entrecoupée d'activités sportives – piscine, tchoukball, football, course longue.

Les CM2, pour faire le lien avec la 6ème, se rendront au collège du Bastberg de Bouxwiller pour participer au rallye vélo et assister à des séances de cinéma.

Est prévue également une visite du Fort de Schoenenbourg



Le Périscolaire



Une année scolaire et une période estivale qui viennent de s'achever dans des conditions particulières et qui malheureusement, ne nous ont pas permis d'aller au bout de nos projets : la grande fête de fin d'année, nos soirées avec les familles, nos soirées à thèmes et grands jeux avec les enfants...

Nous avons dû repenser et revoir toute notre organisation pour cette nouvelle rentrée scolaire afin de pouvoir accueillir dans les meilleures conditions tous nos loulous avec la mise en place d'un protocole et des gestes barrières.

Nous proposons notamment lors des accueils du soir, des jeux de rôle, des ateliers culinaires, des ateliers de bricolages à thèmes, des jeux de société, des jeux d'extérieur lorsque la météo nous le permet.

Depuis le mois de septembre, nous avons organisé trois sorties en forêt. Les enfants ont pu au gré de leur imagination, ramasser des éléments dans la nature, faire du Land'Art. Un moment fort et très sympathique.

D'autres temps forts seront organisés : des soirées cinéma, avec au mois de juin et nous l'espérons vivement une soirée cinéma en plein air avec les familles, une soirée sur le thème d'Halloween, une fête de Noël pour les enfants, le nouvel An chinois, notre traditionnel carnaval et ses beignets, un nettoyage de printemps pour sensibiliser les enfants à l'environnement et au respect de la nature qui les entourent et bien d'autres surprises !



Vous pouvez nous retrouver :

Sur notre page facebook :

[periscolaire KOZ Kirrwiller-Obermodern-Zutzendorf](#)

Sur notre site :

<http://periscolaire-obermodern-agf.e-monsite.com>

La Bibliothèque

Horaires d'ouverture

Lundi : de 15h30 à 17h30
Mercredi : de 13h30 à 15h30
Samedi : de 10h à 12h



La **bibliothèque municipale** est une bibliothèque publique, elle vous accueille pour la consultation sur place et pour le prêt de livres, de magazines, de documents sonores ou vidéo.

Depuis le mois de septembre, la bibliothèque a réouvert ses portes et vous propose les dernières nouveautés littéraires.



« Chacune de nos lectures
laisse une graine qui germe »

Jules Renard

Aujourd'hui, 620 000 livres, CD et DVD sont à votre disposition :

- Vous pouvez consulter depuis chez vous le catalogue de la bibliothèque départementale du Bas-Rhin.
- En un clic, vous choisissez, vous réservez.
- Vos documents sont livrés directement à la bibliothèque d'Obermodern-Zutzendorf.
-

Inscrivez-vous sur le site : www.bas-rhin.fr/bibliotheque et venez nous rencontrer dans nos locaux, nous serons ravis de vous accueillir.

Si vous aussi vous avez envie de transmettre le plaisir de lire et si vous désirez faire partie de l'équipe des bénévoles n'hésitez pas à nous contacter.


Bibliothèque d'Obermodern-Zutzendorf 54 rue de la Moder
67330 OBERMODERN Tél: 03.88.90.87.85
media.obermodern-zutzendorf@wanadoo.fr

Informations pratiques

RESEAU LOCAL DE CONFIANCE

benevolat.hanau-lapetitepierre.alsace

Je suis sénior et j'ai besoin d'aide pour changer une ampoule, pour le portage de courses et de la lecture à voix-haute. Je m'inscris sur la plateforme en tant que BENEFCIAIRE !

 J'ai envie de consacrer une heure par semaine pour rendre des petits services. Je m'inscris en tant que BENEVOLE !

!! Si vous connaissez une personne isolée et/ou en perte d'autonomie, vous pouvez soit contacter votre mairie, soit lui communiquer nos coordonnées ou nous appeler directement (numéro de téléphone indiqué sur l'affiche ci-contre).



JE SUIS SENIOR
À LA RECHERCHE
D'UNE AIDE POUR
DE PETITS SERVICES

JE SUIS UNE ASSOCIATION
JE RECHERCHE
DES BENEVOLES

**JE VEUX CONSACRER
DU TEMPS
AUX AUTRES**

Services gratuits

- Visite de convivialité (lecture, jeux)
- Accompagnement courses et sorties
- Aide administrative et informatique
- Échange réciproque de savoirs

Je m'inscris en ligne ou par téléphone
03 88 70 41 08 Je suis aidé(e) à l'inscription

Ou contacter directement votre commune Avec le soutien financier de

hlpp
COMMUNAUTÉ DE COMMUNES
HANAU LA PETITE PIERRE

CF67 CONFÉRENCE
DES FINANCEURS
DES SIBS-IBSN
AGIR ENSEMBLE POUR NOS AÎNÉS

<https://benevolat.hanau-lapetitepierre.alsace>

Peau neuve pour le site internet de la commune

www.obermodern-zutzendorf.com



Afin de rester connecté et informé des services proposés dans votre commune, et pour connaître les activités et animations organisées localement et bien d'autres domaines tels l'urbanisme, la vie culturelle, les démarches administratives..., nous allons procéder à une refonte de notre site internet. Pendant la période de « travaux » le site ne sera plus accessible, mais très rapidement vous pourrez à nouveau y surfer et surtout rechercher les renseignements dont vous aurez besoin.

RAPPEL - Vos obligations civiques

- Nous vous demandons de veiller à la propreté des trottoirs et voiries contigus à vos propriétés.
- En cas de chutes de neige ou de verglas, nous vous demandons de dégager le passage sur le trottoir et de le sécuriser en y répandant des cendres, du sable ou du sel.
- Il est interdit de stocker des matériaux sur la voie publique sans autorisation : monter un échafaudage sur le trottoir est également soumis à autorisation.
- Le stationnement des véhicules sur le trottoir constitue une infraction : les automobilistes sont priés de respecter le code de la route et de laisser les trottoirs à la libre circulation des piétons.
- Vous êtes responsables de vos chiens : tous les chiens doivent être tenus en laisse, ceux de 2^e catégorie doivent être muselés et maintenus par une personne adulte.

Association 2point5 Concept

« Dans 200 m point GPS 245, prendre cap 160° » ... « dans 100 m cuvette danger 3, bien ralentir » ... « attention sable, dégonfler à 0.5 bar ». C'est depuis 8 ans que notre association participe au **205 Africa Raid** où nous nous mouvons à travers les pistes marocaines jusqu'au désert de Merzouga. Tout au long du parcours, nous entendons « *Msiou, stylou* », ce sont les enfants qui accourent et qui nous demandent des stylos. Tous les ans nous leur distribuons des fournitures scolaires, des vêtements et du matériel médical ainsi qu'à des associations.



Mais pour en arriver là, il nous faut un véhicule et le préparer, trouver de quoi financer cette aventure. A travers cette association, nous avons pu mener ces projets à bien. Etant enseignants, nous avons mis en place des ateliers scientifiques et techniques au sein du **Collège Leclerc** et du **Lycée Emile Mathis** de Schiltigheim. Ce type de projet étant un moteur de motivation exceptionnelle. Les élèves participent à la préparation des véhicules et à celle de cette aventure au Maroc. Chaque année nous pouvons y faire participer plusieurs équipes d'étudiants.

Il est très difficile de vous résumer l'ensemble de nos actions sur une page. Par-contre il nous est possible de partager nos aventures sur le site 2point5concept.fr. Celui-ci vous donnera accès à l'ensemble de nos projets, il vous permettra également de nous suivre sur les réseaux sociaux et de visionner nos périple marocains sur une chaîne YouTube.



L'Ecole et la Covid-19

Le confinement

Le jeudi 12 mars 2020, le président de la République annonçait la fermeture des écoles, collèges, lycées et universités créant ainsi, dans le monde scolaire, une situation inédite. Tout devait alors être inventé afin d'assurer une continuité pédagogique effective dès le lundi matin 16 mars. Ainsi pendant neuf semaines, tous les enfants eurent à travailler à la maison, avec l'aide de leurs parents sur les programmes et conseils envoyés quotidiennement par les enseignants. Dans nos écoles, ce lien, entre les professeurs des écoles et les élèves, a fonctionné dès le premier jour du confinement et jusqu'au retour progressif et échelonné de la quasi-totalité des effectifs. Grâce à la confiance des parents et leur investissement, il n'y a pas eu de décrochage ni de gros retard scolaire à déplorer.



Le déconfinement

Un protocole sanitaire exigeant imposait des conditions strictes d'accueil qui ont demandé à la commune la mise en place de ressources matérielles et humaines importantes. Ainsi, à l'issue du confinement, seuls les CM2 et les CP ont regagné leur école à partir du 25 mai, en groupes de 6 à 12 élèves par classe, tandis que les autres ont poursuivi le travail à distance, pendant 4 semaines encore. Le protocole s'assouplissant au courant du mois de juin, tous les autres élèves ont eu l'occasion de retrouver leur salle de classe du 22 juin au 3 juillet.

Après une séparation physique de plusieurs mois, tous les acteurs de l'école ont renoué un réel lien social et de nombreux témoignages de cette période singulière ont été échangés :

- « Au début c'était bien, j'avais l'impression d'être en vacances... »
- « J'ai perdu le rythme, je me levais tard et puis, pour travailler, je passais trop de temps devant les écrans... »
- « Le plus dur, c'était de ne plus voir les copains de la classe... »
- « Mon papa est souvent en déplacement ; avec le confinement il était plus à la maison... »
- « C'était plus difficile de travailler à la maison sans l'aide de la maîtresse. »
- « Je recevais le travail sur l'ordinateur et parfois papa m'aidait mais il était souvent au téléphone ou sur son ordinateur... »

- « Ma petite sœur avait beaucoup de travail, et donc j'avais du retard parce qu'on avait qu'un seul ordinateur... »

- « Mes parents étaient en télétravail, je n'avais pas toujours accès à l'ordinateur... »

Les élèves de l'école maternelle ont su clairement parler de la situation. Ainsi, à la question posée « Qu'est-ce que le coronavirus? », ils répondirent : « C'est un virus, il circule, il est contagieux, on peut en mourir, on peut se protéger. »

À la question « Qu'avez-vous aimé pendant le confinement? » Ils répondirent: « Dessiner, cuisiner, regarder la télé, faire de la pâte à modeler, jouer avec les parents et avoir une piscine ! »

À la question « Qu'est-ce qui vous a déplu pendant le confinement? », ils répondirent « Ranger ma chambre, ne pas voir les grands-parents. »

La rentrée des classes du mois de septembre

La rentrée s'est bien déroulée avec un protocole plus souple : les élèves ne sont pas soumis au port du masque contrairement aux adultes présents dans l'enceinte de l'école. La rigueur est de mise sur la désinfection, plusieurs fois par jour, des mains et de tous les lieux de l'école. Grâce au respect de ces mesures sanitaires, aucun cas de contamination n'a été recensé dans nos établissements.

L'enseignement a pu donc reprendre en toute sérénité même si cela n'a pas été sans difficulté pour les élèves et les enseignants. En effet, après plusieurs mois de cours à distance suivis de la pause estivale, des éléments du programme de l'année scolaire précédente ont dû être repris partiellement.

Les élèves ont aimé revenir à l'école, revoir les copains. Cette expérience si particulière leur aura permis de mesurer l'importance du « vivre ensemble ».

- « Après le confinement et les grandes vacances, ça m'a fait plaisir de revenir! »
- « Le confinement et les grandes vacances, c'était trop long! »



La rentrée des classes du mois de novembre

Après un couvre-feu annoncé à partir du vendredi 23 octobre, un nouveau confinement est mis en place sur l'ensemble du territoire national à compter du 29 octobre 2020.

Contrairement au confinement des mois de mars et avril, les écoles restent ouvertes mais sont soumises à un nouveau protocole sanitaire qui oblige les élèves à porter le masque dès l'âge de 6 ans.

Les Décorations de la commune



Un grand merci à Mme Sylvie DERSE et à M. Jacky WOLLJUNG pour la réalisation et la mise en place de ces belles décorations tout au long de l'année !



La Biodiversité en hiver

Amis jardiniers, passionnés de verdure et de nature, ou tout simplement curieux, amateurs, et aventuriers, la biodiversité est un mot que tout le monde connaît. Mais savons-nous bien la définir ?



La biodiversité comprend la diversité des espèces (animales et végétales) et des écosystèmes. Elle permet d'étudier les interactions entre les espèces au sein d'un écosystème.

Concrètement, on observe les relations entre les espèces vivantes (faune et flore) et leur milieu naturel. Toute modification d'un écosystème ou variation génétique au sein d'une espèce aura donc un impact sur le vivant.

Dans cet article, nous nous intéressons surtout à la biodiversité en hiver dans notre région et dans nos jardins. Ainsi que se passe-t-il dans la nature durant les mois les plus froids ?

Malgré la disparition du manteau neigeux ces dernières années, les cycles naturels eux n'ont pas pris une ride. Ainsi l'écureuil gagne son nid mais n'hiberne pas. Il réduit son activité lorsque les températures sont trop basses ou les vents trop violents. Il sera surtout actif en matinée notamment pour retrouver la nourriture (noisettes, fânes, cônes...) qu'il a préalablement enterré.

Les abeilles sauvages hivernent alors que leurs cousines domestiques gardent une certaine activité dans la ruche. Ces dernières se nourrissent alors de miel. Les poissons comme les carpes s'envasent au fond des étangs, les cigognes et les hirondelles quant à elles, quittent la France pour des contrées plus chaudes.

A l'aube de l'hiver, les chardons par exemple, fournissent des graines riches

en graisses prisées par les oiseaux comme les chardonnerets. Les dernières pommes tombent, le végétal prend des airs de repos.

La nature ne se repose jamais, elle se reconstruit pour l'année suivante. Le grand chantier de l'hiver est la création de l'humus (terre en latin). Celui-ci est le résultat de l'interaction entre les décomposeurs (vers de terre, champignons, bactéries...) et la litière (feuilles mortes, branches, restes d'animaux...). Il est riche en matière organique décomposée et constitue le garde-manger des plantes. Il est très important pour la survie de la forêt et tous les écosystèmes indépendants.

Petit conseil de jardinage : couvrez votre potager, de feuilles, de fumier, de quelques bouts de bois pas trop épais. Au printemps vos plantations pousseront mieux, avec plus de force.

Pour les amoureux de randonnées, de balades, enfiler votre manteau, prenez un appareil photo et sortez. Vous pourrez observer les cervidés manger les quelques brins d'herbe, les *perce-neige* fleurir les prairies, les oiseaux récolter les graines des herbes épargnées par les fauches annuelles, les abeilles, les premiers bourdons se nourrir de fleurs de noisetiers.



C'est donc tout en poésie chers lectrices et lecteurs, que nous vous souhaitons une belle année, pleine d'observations et de découvertes.

Association Unis'Vert

D'où vient l'eau que nous buvons ?

Environ 10 km à vol d'oiseau séparent nos robinets de plusieurs forages implantés dans la vallée du Rothbach, entre Rothbach et Reipertswiller.

Historiquement les 2 villages étaient alimentés par la ville d'Ingwiller via une conduite fonte Ø150.

Ce réseau posé en 1931 à partir d'Ingwiller avait alimenté Weinbourg, Menchoffen, Zutzendorf, Pfaffenhoffen, Niedermodern et La Walck sous l'égide du Syndicat d'adduction de la Moder créée en 1929.

La commune d'Obermodern a adhéré en 1933 et Uberach en 1947.

Il s'agissait d'une des premières coopérations intercommunales dans le secteur.

En 1984, les communes d'Uttwiller, Niedersoultzbach et Obersoultzbach ont rejoint le Syndicat.

Après les années 1950, les besoins étaient supérieurs à la capacité de production de la station de pompage et des sources d'Ingwiller. Cela engendra des situations conflictuelles lorsque la distribution n'était plus assurée dans les quartiers situés en hauteur.

A noter qu'à cette époque les activités industrielles et commerciales étaient très soutenues dans les communes du Val de Moder par exemple par la brasserie Moritz, l'usine Léopold qui fabriquait des ustensiles domestiques en acier, casseroles et poubelles en acier qui employait plusieurs centaines de salariés sans compter les usines de fabrication de chaussures. La création de lotissements, surtout dans le secteur de Pfaffenhoffen, l'accroissement de la population et son aspiration au confort eurent également pour conséquence une augmentation des consommations.

En 1959, une interconnexion avec le Syndicat des Eaux d'Offwiller entre La Walck et Bitschhoffen a permis d'atténuer légèrement le problème de distribution.

De ce fait, le Syndicat d'adduction d'eau de la Moder a décidé d'engager un programme ambitieux pour trouver des solutions pérennes permettant d'assurer la distribution en eau potable mais également d'assurer la défense incendie de l'ensemble de la collectivité.

En 1968, les études ont été confiées à un bureau d'études appuyé par un hydrogéologue. Cette étude a confirmé qu'un investissement important était nécessaire pour obtenir une solution durable:

Chercher l'eau à plusieurs kilomètres dans la vallée du Rothbach en réalisant les forages nécessaires.

Cette solution avait les avantages suivants :

- prospection dans une zone humide avec un maximum de chances de résultats

- zone en question non influencée par les traitements des cultures

- démarches administratives réduites pour les acquisitions foncières

Inconvénients :

- incertitudes sur la qualité et la quantité à l'issue des forages de reconnaissances

- coût élevé pour relier les communes concernées

- coût élevé pour la transformation des forages de reconnaissance en forage d'exploitation, pose lignes alimentation électrique et téléphonique et pose des conduites de liaisons eaux brutes dans des zones humides.

Fort heureusement, les premières prospections des forages étaient encourageantes et permettaient de conforter la solution proposée qui fonctionne toujours actuellement.

Les premiers forages furent exécutés en 1970 et le programme initial s'est achevé en 1986.

Depuis, aucune pénurie, ni diminution de pression de l'eau du robinet n'ont été ressenties ces dernières années bien que quelques aménagements ont été nécessaires comme la mise en place de 2 forages supplémentaires entre 1989 et 1990 ainsi que la transformation de la station de traitement en 2011. Ces derniers travaux ont été réalisés en partenariat avec le Syndicat des Eaux d'Offwiller.

Quelques données sur le réseau actuel du périmètre de la Moder :

Actuellement, le périmètre regroupe 7 communes réseau.

La vente d'eau s'est élevée à 442 689 m3 en 2019.

6 puits dont 2 en liaison avec le Syndicat des Eaux d'Offwiller alimentent la station de traitement située à Offwiller. Elle filtre l'eau, rectifie l'agressivité de l'eau brute (eau très douce), réduit la teneur en arsenic de manière à obtenir une conformité inférieure à 10 microns grammes par litre et elle désinfecte l'eau par système UV et chloration avant le départ vers le réseau de distribution.

2 réservoirs (Zutzendorf 200m3 construit en 1961 et Schalkendorf 1000m3 construit en 1981)

La longueur de la conduite de transport Ø250 mm entre la station de traitement située à Offwiller et le réservoir de Schalkendorf est d'environ 12 km à cela se rajoute 5 km pour la collecte des eaux brutes entre les 6 puits implantés dans la vallée du Rothbach.

Travaux à venir :

Remplacement progressif des conduites et des ouvrages

Sécurisation de l'approvisionnement avec des réflexions sur la création d'interconnexion

Détente

Saurez-vous retrouver le nom des 38 communes de notre communauté de communes ?

5 blasons et 33 communes dans ce mots-mêlés.







I K R F U M M N V S M C F G H T D M Ç B W W N K I W
 C B R G I W Z S L M F U F C W U A Q K U E O T I L E
 W H H E H I H Q N C A R A N E S U A H L U M G R A I
 R R V K N K Y J O N O B N R C P O G B G Q E I R P N
 I U L O H C P V E D Z J E T F Z R R R F L N E W E B
 N D Ç A K I D M N T S L R A T L V U N R A C T I T O
 G V J P X Q M E L R L K L L O B O O O S H S L I U
 E H I I D I K U E I N Z O H B B Ç B C H I H O L T R
 N T D Z W L O L W Q W H R W N K T S F M N O R E E G
 D U A K A S L S F E H R H E U W O N H U Z F A R P H
 O R E H R I T G Y C B Y O M N G Ç I T H J F B H I E
 R T C E W R R E S O N H U D S Q F H K L B E G N E M
 F S B G E E R I N M C M C L G R X G A X I N F Z R K
 F O N P B I B A J S L B O S S E L S H A U S E N R Q
 K I I U V V I Y C M I E H S R E T T I Z F A N U E T
 L E P R X R E L L I W S R E T I E W B M B O I G R P
 R T N D D J W P E T E R S B A C H D U L E Y Z A W I
 C C E F D X Z A D T R E L L I W X U O B N I M R L E
 L H S U Z Ç Q A B M M L G A G R F P K B X N P L A C
 C M C N K B M Ç A P L R E L L I W S T R A K C R E R
 S D H Q F B U S W I L L E R K I G C R R M C F U H J
 N V B B P N S S Y R H C A B N E F F E I T T U H G N
 R Ç O W M Ç E U Y E X K E I K W V U T T W I L L E R
 P Q U L I C H T E N B E R G H A D Z L O F K Q J X M
 R Y R B W R Z F B W K C W T Ç G Z I Ç F A V W C J X
 O P G F R O D S R E L L I H C S W Q C D K O L I C Q





Bischholtz – Bosselshausen – Bouxwiller – Buswiller - Dossenheim-sur-Zinsel - Erckartswiller
 Eschbourg – Frohmuhl – Hinsbourg – Ingwiller – Kirrwiller - La Petite Pierre – Lichtenberg - Lohr
 Menchhoffen – Mulhausen - Neuwiller-lès-Saverne – Niedersoultzbach - Obermodern-Zutzendorf
 Obersoultzbach – Petersbach – Pfalzweyer – Puberg – Reipertswiller – Ringendorf - Rosteig
 Schalkendorf – Schillersdorf – Schoenbourg – Sparsbach – Struth – Tieffenbach – Uttwiller –
 Weinbourg – Weiterswiller – Wimmenau - Wingen-sur-Moder - Zittersheim

COVID-19 et associations



Bénévoles

Confection et distribution de masques en tissu par des bénévoles de la commune. Près de 700 masques, dont 200 pour les enfants ont été réalisés et distribués aux habitants.

Commune

Préparation et distribution de 3 500 masques lavables par le personnel et les élus de la commune.



Les Associations et leur président

- AMICALE DES POMPIERS OBERMODERN – Jean-Yves RIEHL 03.88.90.86.03 – jean-yves.riehl@wanadoo.fr
AMICALE DES POMPIERS ZUTZENDORF – Georges REINHARDT 03.88.90.86.56 – marie.andree.reinhardt@wanadoo.fr
AAPPMA (pêche) – Rémy REUTENAUER 03.88.90.83.84 -
ARBORICULTURE FRUITIERE – Paul SCHINI 03.88.90.82.93 – paul.schini@orange.fr
CHORALE – Alfred SCHMITT - 03.88.90.83.42 – eliane-alfred.schmitt@orange.fr
CLUB EDELWEISS – Jean REICHERT – 03.88.90.80.88 – jean.reichert@orange.fr
CLUB PONGISTE – Jonathan FERTIG – 06.84.42.73.17 – jonathanfertig@orange.fr
FCO – Séniors – Michel FUCHS – 03.88.89.61.55 – obermodern.fc@lafafoot.fr
KOMETRIB – Patrick SCHNEIDER – 07.66.12.20.82 – pschneide2@free.fr
GROUPE FOLKLORIQUE – Jacky FORRLER – 06.83.10.09.85 – folklore.obermodern@laposte.net
LIBERTY CLUB – montagne – Thierry SCHINI – 03.88.90.87.61 – schini.thierry@orange.fr
OZ'COUR! Claudine JUNG – 06.51.04.29.33
TENNIS CLUB – Joël MULLER – 06.48.85.13.92 – joel_muller67@yahoo.fr
UNIS'VERT – Anaïs BURCKEL – 06.11.99.61.20 – anaïs.burkel15@gmail.com
WIOSNA – Bernard SMIALEK – 06.82.84.07.23 – bernard.erik.smialek@gmail.com



Manifestations 2021

JANVIER

dimanche	03/01/2021	FCO	Tournoi de Belote
dimanche	24/01/2021	FCO	Loto
dimanche	31/01/2021	FCO	Déjeuner dansant

MARS

samedi	13/03/2020	KOMETRIB	Soirée années 80
samedi	27/03/2020	Unis'Vert	Nettoyage de printemps

AVRIL

dimanche	25/04/2020	Groupe Folklorique	Déjeuner Asperges
----------	------------	--------------------	-------------------

MAI

samedi	01/05/2021	Amicale Pompiers Zutzendorf	Sortie Pédestre
samedi	08/05/2021	Commune OZ	Commémoration
mercredi	12/05/2021	Club Pongiste Zutzendorf	Tournoi Annuel
jeudi	13/05/2021		
vendredi	14/05/2021		
dimanche	23/05/2021	KOMETRIB	Tournoi Jeunes

JUIN

samedi	12/06/2021	OZ'Cour !	Soirée Festive
samedi	19/06/2021	FCO	Marche Gourmande
dimanche	27/06/2021	TCOZ	Tournoi Annuel

JUILLET

samedi	03/07/2021	Groupe Folklorique	Fête Folklorique
mardi	13/07/2021	Amicale Pompiers Zutzendorf	Cérémonie Commémorative et soirée tartes flambées

AOUT

vendredi	06/08/2021	FCO	Journées Sportives
samedi	07/08/2021		
dimanche	08/08/2021		
samedi	21/08/2021	TCOZ	Tournoi Open
dimanche	22/08/2021	Amicale Pompiers Zutzendorf AAPPMA	Messti Zutzendorf
lundi	23/08/2021		

SEPTEMBRE

dimanche	19/09/2021 ou 03/10/2021	OZ'Cour !	Zone de gratuité
dimanche	26/09/2021	ASCOZ	Messti Obermodern

OCTOBRE

samedi	02/10/2021	Club Pongiste Zutzendorf	Soirée Moules Frites
dimanche	31/10/2021	Amicale Pompiers Zutzendorf	Déjeuner dansant

NOVEMBRE

dimanche	07/11/2021 ou 21/11/2021	WIOSNA	Spectacle Danses
----------	-----------------------------	--------	------------------

DECEMBRE

dimanche	05/12/2021	OZ'Cour !	Marché de Noël
----------	------------	-----------	----------------

Dates susceptibles d'être reportées ou annulées en fonction de l'évolution de l'état sanitaire

